

Instrukcja instalacji usługi Sygnity EmailService



Usługa Sygnity EmailService jest przeznaczona do wysyłania wiadomości pocztą elektroniczną do klientów zarejestrowanych w Systemach Dzielnicowych Sygnity wykorzystywanych w obszarze Zabezpieczenia Społecznego (Oprogramowanie do Obsługi SR/FA/SW/DM/ST, POMOST Std)

W niniejszym dokumencie zostały szczegółowo opisane procedury postępowania przy instalacji usługi Sygnity EmailService w środowisku Windows, która jest przeznaczona do wysyłania wiadomości pocztą elektroniczną do klientów zarejestrowanych w Systemach Dziedzinowych Sygnity, tj. Oprogramowaniu do Obsługi Świadczeń Rodzinnych (SR), Funduszu Alimentacyjnego (FA), Świadczeń Wychowawczych (SW), Dodatków mieszkaniowych (DM), Stypendiów (ST) oraz POMOST Std. Wiadomości te będą zawierać informacje na temat procesu decyzyjnego złożonych w Jednostce wniosków o przyznanie świadczeń.

Instalacja usługi EmailService

Usługę Sygnity EmailService można zainstalować w środowisku Windows lub Linux zarówno na stacji klienckiej lub serwerze z systemami dziedzinowymi, jak i na komputerze bez systemów dziedzinowych.

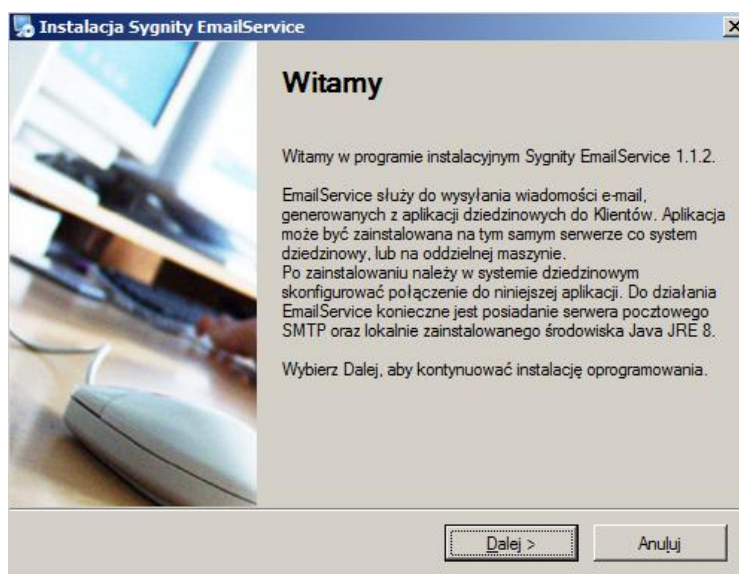
Uwaga! Niezbędnym wymogiem do poprawnego działania usługi jest:

- możliwość nawiązania połączenia sieciowego z serwera systemów dziedzinowych do ww. usługi poprzez port TCP – domyślnie port o numerze 9182;
- możliwość nawiązania połączenia sieciowego z serwerem poczty SMTP, przez który odbywa się komunikacja usługi powiadomień E-mail z serwerem elektronicznej skrzynki pocztowej Jednostki – domyślnie port o numerze 587 dla STARTLS lub 465 dla SSL/TLS;
- zainstalowana **Java JRE 8** lub **Java JDK 8**.

Plik instalacyjny usługi **EmailService** należy skopiować na dysk komputera, na którym będzie prowadzona instalacja, następnie uruchomić go.

Po uruchomieniu pliku otworzy się okno "Instalacja Sygnity EmailService", w którym będą prezentowane kolejne kroki, umożliwiające instalację usługi.

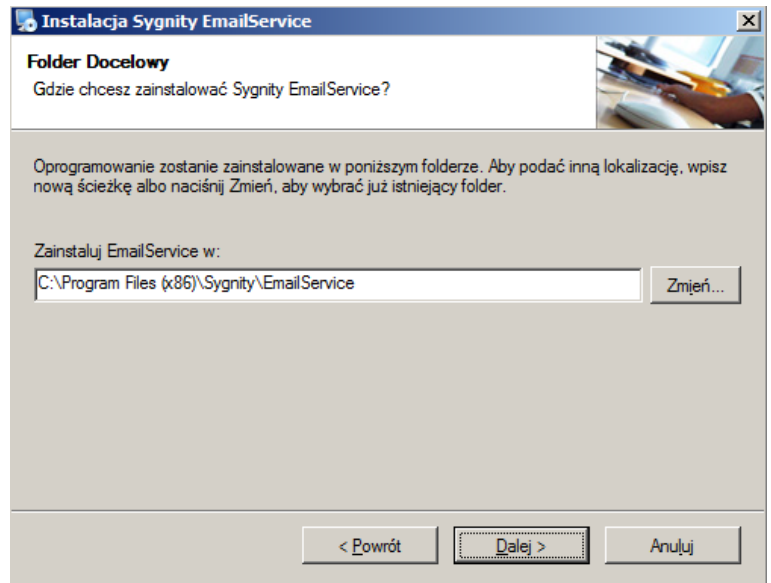
Po przeczytaniu zawartych w oknie informacji wybieramy przycisk **Dalej>**.



Wskazujemy lokalizację katalogu, w którym chcemy zainstalować usługę.

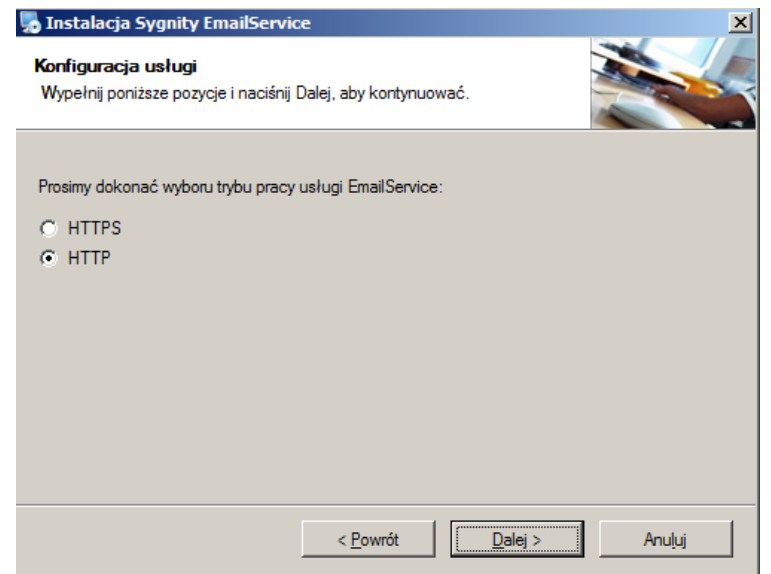
W przypadku, gdy podpowiedziana lokalizacja nie jest właściwa, to za pomocą przycisku **Zmień** wskazujemy poprawną.

Wybieramy przycisk **Dalej>**.



Następnie wybieramy metodę trybu pracy usługi EmailService, zaznaczając jedną z opcji (**HTTPS** lub **HTTP**).

Wybieramy przycisk **Dalej>**.



Następnie uzupełniamy porty, z których będzie korzystała usługa Sygnity EmailService:

Port usługi – port, na którym będzie nasłuchiwać instalowana usługa;

Port konsoli usługi – port, na którym uruchamiana będzie konsola administracyjna usługi, służąca do sprawdzenia jej stanu.

Uwaga! Instalator podpowiada domyślne porty: 9182 (Port usługi), 9183 (Port konsoli usługi). Jeśli nie ma do tego przeciwwskazań, to zaleca się pozostawienie domyślnie podpowiedzianych portów.

Wybieramy przycisk **Dalej>**.

Instalacja Sygnity EmailService

Konfiguracja usługi
Wypełnij poniższe pozycje i naciśnij Dalej, aby kontynuować.

Port usługi:
9182

Port konsoli usługi:
9183

< Powrót Dalej > Anuluj

Następnie uzupełniamy parametry konfiguracji serwera SMTP:

Uwaga! Bieżąca instrukcja zakłada, że serwer SMTP jest już skonfigurowany. Parametry konfiguracji serwera SMTP dostarcza administrator serwera pocztowego Jednostki.

Adres serwera SMTP - dane serwera, na którym Jednostka posiada umieszczoną skrzynkę pocztową;

Port serwera SMTP – numer portu, służącego do wysyłania wiadomości pocztą elektroniczną;

Adres email – adres poczty elektronicznej Jednostki;

Hasło – hasło do poczty elektronicznej Jednostki, jest ono niezbędne do nawiązania połączenia usługi z serwerem SMTP;

Nazwa nadawcy - nazwa jednostki, która będzie pojawiać się w każdej wiadomości email wysyłanej do klientów Jednostki;

Email do wiadomości – dodatkowy adres email, na który przesyłane będą kopie wiadomości email skierowanych do klientów Jednostki;

Email do wiadomości (ukryty) – dodatkowy adres email (ukryty), na który wysyłane będą kopie wiadomości email skierowanych do klientów Jednostki.

Uwaga! Rolę dodatkowego adresu e-mail może pełnić ten sam adres, z którego wysyłane są powiadomienia do Klientów (adres email Jednostki).

Następnie wybieramy przycisk **Dalej>**.

Instalacja Sygnity EmailService

Adres serwera SMTP: smtp.przyklad.com Port serwera SMTP: 465

Adres email: ops@przyklad.com

Hasło: Hasło (powtórzone):

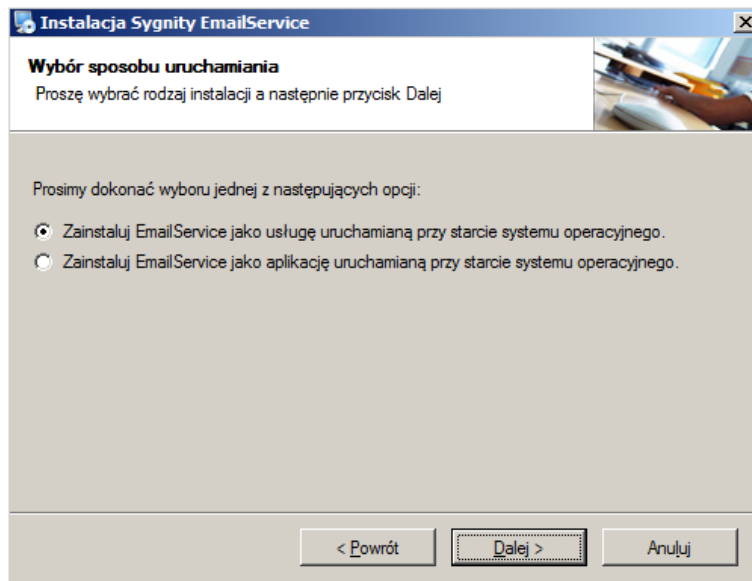
Nazwa nadawcy: OPS

Email do wiadomości: dowiadomosciops@przyklad.com

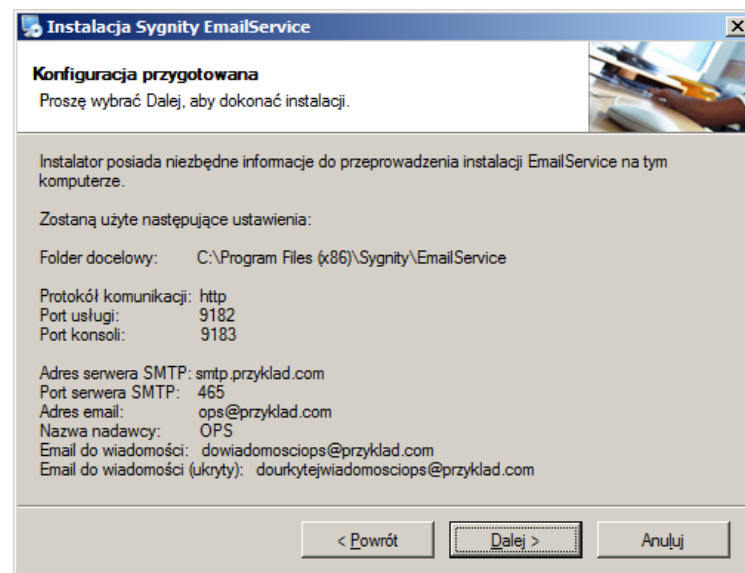
Email do wiadomości (ukryty): dourkytejwiadomosciops@przyklad.com

< Powrót Dalej > Anuluj

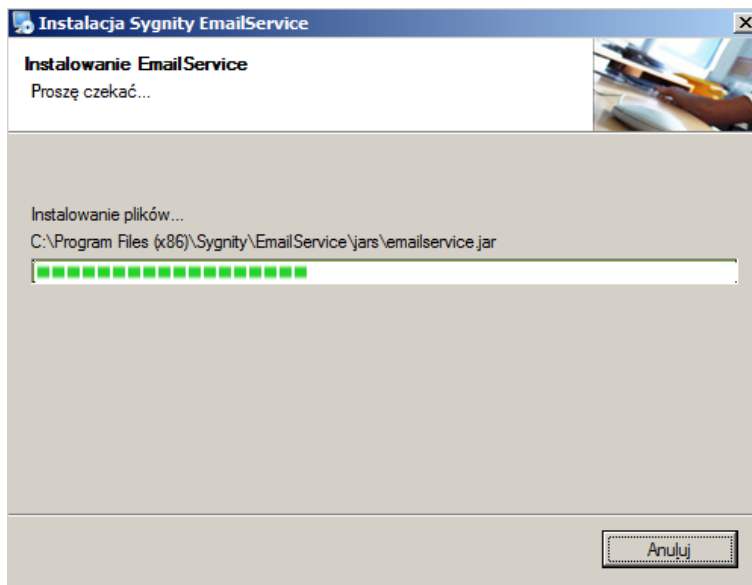
Wybieramy rodzaj sposobu uruchamiania usługi. Wybranie opcji **Zainstaluj EmailService jako usługę uruchamianą przy starcie systemu operacyjnego** spowoduje, że na liście usług systemowych zostanie dodana usługa, uruchamiana automatycznie wraz ze startem systemu operacyjnego. Wybranie opcji **Zainstaluj EmailService jako aplikację uruchamianą przy starcie systemu operacyjnego** spowoduje, że serwer będzie uruchamiany po zalogowaniu się do systemu operacyjnego na podstawie skrótu umieszczonego w Autostarcie. Wybieramy przycisk **Dalej**>.



Otworzy się okno zawierające informację o parametrach wykonywanej instalacji. Po przeczytaniu zawartych w oknie informacji wybieramy przycisk **Dalej**>.

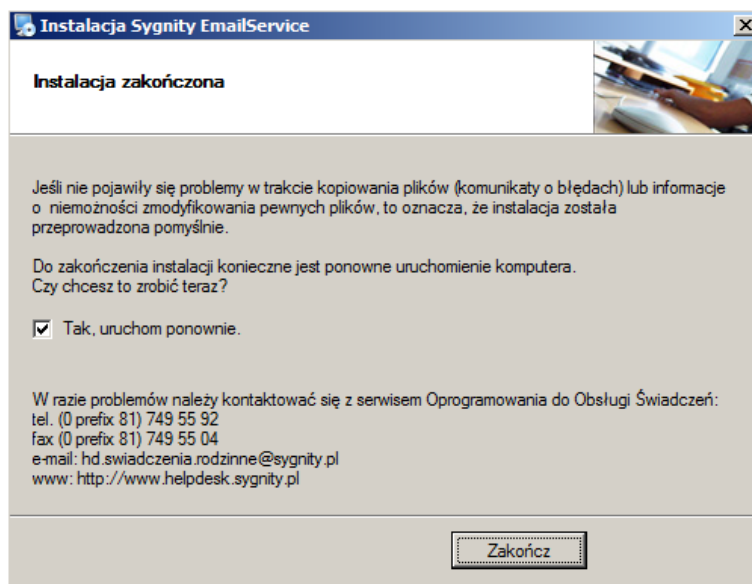


Rozpocznie się proces instalacji plików.



Po zakończeniu instalacji plików, jeśli w trakcie konfiguracji nie pojawią się żadne błędy, otworzy się okno informujące o pomyślnym zainstalowaniu usługi.

Po wybraniu przycisku **Zakończ** nastąpi zakończenie instalacji usługi.



Jeśli w trakcie instalacji nie pojawiły się żadne problemy ani komunikaty o błędach, możemy uznać, że instalacja usługi zakończyła się powodzeniem. Po zakończeniu instalacji musimy zrestartować komputer.

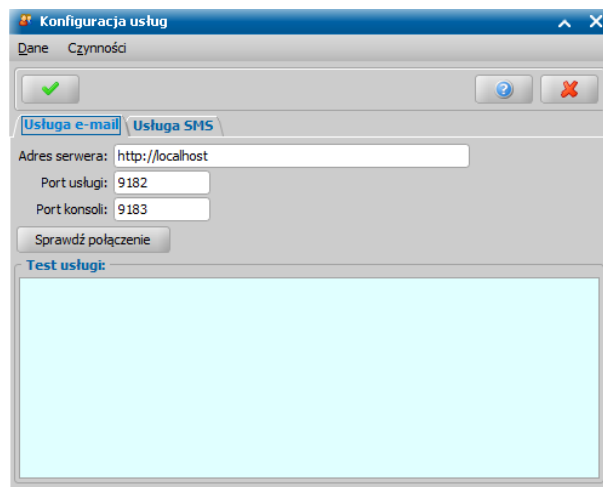
Po zainstalowaniu usługi **Sygnity EmailService** w systemach dziedzicznych należy:

- włączyć funkcjonalność obsługi powiadomień E-mail. Szczegółowy sposób włączenia funkcjonalności znajduje się w rozdziale „Włączenie obsługi powiadomień SMS i/lub E-mail” w oddzielnych instrukcjach korzystania z funkcjonalności powiadomień w systemach dziedzicznych;
- skonfigurować połączenie z usługą **Sygnity EmailService**, wybierając menu *Administracja>Usługi>Konfiguracja usług* i wprowadzając w oknie „Konfiguracja usługi” na zakładce **Usługa e-mail** adres serwera, na którym została zainstalowana usługa oraz numery portów, z których korzysta usługa Sygnity EmailService.

Uwaga! Domyślnie system jako **Adres serwera** podpowiada adres: <http://localhost>. Jeżeli jako tryb pracy usługi EmailService wybrano opcję **HTTPS** to w polu **Adres serwera** należy wprowadzić adres: <https://localhost>.

Jeżeli usługa została zainstalowana na tym samym serwerze co serwer systemów dziedzinowych, to nie ma potrzeby zmieniania domyślnego adresu serwera. Jeżeli usługa została zainstalowana na innym serwerze niż serwer systemów dziedzinowych, to konieczne jest wprowadzenie adresu serwera, na którym została zainstalowana usługa **Sygnity EmailService**.

Uwaga! Domyślnie system podpowiada numery portów: 9182 (**Port usługi**), 9183 (**Port konsoli**). Jeżeli podczas instalacji usługi pozostawione zostały domyślne porty, to nie ma potrzeby zmiany domyślnych portów. Jeżeli zainstalowana usługa korzysta z innych portów, to konieczne jest wprowadzenie właściwych portów.



Za pomocą przycisku **Sprawdź połączenie** mamy możliwość sprawdzenia poprawności konfiguracji połączenia z usługą. Wynik sprawdzenia zostaje wyświetlony w polu **Test usługi**.

Szczegółowy sposób konfiguracji połączenia z usługą oraz obsługi funkcjonalności powiadomień w systemach dziedzinowych został opisany w oddzielnych dokumentach "[Instrukcja korzystania z funkcjonalności elektronicznych powiadomień \(SMS, E-mail\) dostępnej w Oprogramowaniu do obsługi Świadczeń \(SR/FA/SW/DM/ST\)](#)" i "[Instrukcja korzystania z funkcjonalności elektronicznych powiadomień \(SMS, E-mail\) dostępnej w systemie POMOST Std](#)".

Zmiana konfiguracji połączenia z serwerem pocztowym po zainstalowaniu usługi EmailService

Istnieje możliwość wprowadzenia zmian w konfiguracji połączenia z serwerem pocztowym, po zainstalowaniu usługi **Sygnity EmailService**. W celu edycji dodatkowego adresu poczty elektronicznej (np. adresu Jednostki, podanego podczas instalacji usługi jako adres email do wiadomości lub email do ukrytej wiadomości), na który równolegle są wysyłane powiadomienia e-mail, należy wprowadzić zmiany w polach **CC** i/lub **BCC**, w oknie „Konfiguracja serwerów SMTP” otwartym z poziomu dysku C:\ według ścieżki:

```
c:\Program Files (x86)\Sygnity\EmailService\EmailServiceSmtServerConfig.cmd
```

Uwaga! Jeśli konfiguracja przeprowadzana jest w środowisku Linux, to należy uruchomić skrypt *EmailServiceSmtServerConfig.sh*. W tym przypadku, do działania niezbędne jest środowisko graficzne.

Wprowadzony w polu **CC** (czyli „DW – do wiadomości”) adres mailowy będzie widoczny dla odbiorcy wysłanego powiadomienia (klienta).

Wprowadzony w polu **BCC** (czyli „UDW – do ukrytej wiadomości”) adres mailowy nie będzie widoczny dla odbiorcy powiadomienia (klienta).

W celu ukończenia konfiguracji dane wprowadzone w oknie „Konfiguracja serwerów SMTP” należy zapisać. W tym celu należy wybrać menu **Plik > Zapisz**.

Istnieje możliwość sprawdzenia poprawności konfiguracji, poprzez wybranie przycisku **Test konfiguracji**. Po przeprowadzeniu testu wyświetli się okno zawierające opis wyniku. Pozytywna odpowiedź oznacza prawidłową konfigurację. W przypadku negatywnego wyniku należy powrócić do okna „Konfiguracja serwerów SMTP”, w celu zweryfikowania poprawności wprowadzonych w tym oknie danych.

Po skonfigurowaniu funkcjonalności nie ma konieczności restartu usługi **Sygnity EmailService**.

Konfiguracja serwerów SMTP

Plik

Nadawca: OPS

CC: dowiadomosciops@przyklad.com

BCC: dourkytejwiadomosciops@przyklad.com

Podstawowy Rezerwowo 1 Rezerwowo 2

e-mail: ops@przyklad.com

Serwer: smtp.przyklad.com

Port: 465 Domyślny: 465

Zabezpieczenia i uwierzytelnienie

Używaj identyfikatora użytkownika oraz hasła

Użytkownik: ops@przyklad.com

Hasło: *****

Bezpieczeństwo połączenia: SSL/TLS

Test konfiguracji